

Министерство здравоохранения Тверской области
Государственное бюджетное профессиональное образовательное учреждение
«КАШИНСКИЙ МЕДИЦИНСКИЙ КОЛЛЕДЖ»
(ГБПОУ КМК)

Утверждаю:
Директор ГБПОУ КМК

А.В. Шалобасов

«16» марта 2021 г.

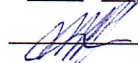


ПОЛОЖЕНИЕ
О ВОСПИТАТЕЛЬНОЙ РАБОТЕ
ГБПОУ «Кашинский медицинский колледж»
ГБПОУ КМК

Согласовано

Председатель профкома

«16» марта 2021 г.

 (А.С. Варзаня)

Рассмотрено на заседании

Совета ГБПОУ КМК

протокол № 4 от 16.03.2021

2021 г

28-11

1. ОБЩИЕ ПОЛОЖЕНИЯ

1. Настоящее Положение регламентирует организацию воспитательной работы в ГБПОУ «Кашинский медицинский колледж» (далее – ГБПОУ КМК, её цели, задачи, содержание, принципы.

2. Положение разработано в соответствии с Конституцией РФ, Федеральным законом «Об образовании в Российской Федерации» от 29.12.2012 №273-ФЗ, распоряжением Правительства РФ от 29 декабря 2014 г., №2765-р «Концепция Федеральной целевой программы развития образования на 2016 - 2020 годы», действующими законами и подзаконными актами РФ в сфере образования, Уставом и иными локальными актами ГБПОУ «Кашинский медицинский колледж».

3. Положение является локальным нормативным актом ГБПОУ КМК.

4. Воспитательная работа один из видов основной деятельности ГБПОУ КМК, является неотъемлемой частью целостного образовательного процесса, строящегося на основе гуманистической направленности своей работы и развития социальной и культурной компетентности личности. Воспитательная работа способствует становлению активной гражданской позиции её участников, их личной ответственности, способствует самоутверждению, формированию опыта творческой деятельности, проявлению профессиональной компетентности, осознанного отношения к делу.

5. Непосредственно организует и координирует воспитательную работу в ГБПОУ КМК заместитель директора по воспитательной работе.

2. ЦЕЛИ, ЗАДАЧИ И ФУНКЦИИ ВОСПИТАТЕЛЬНОЙ РАБОТЫ

1. Главной целью воспитательной работы является формирование высоконравственной личности и специалиста, востребованного обществом, с учетом индивидуальности воспитуемого; компетентного, ответственного, свободно владеющего своей профессией и ориентированного в смежных областях деятельности, готового к постоянному профессиональному росту, социальной и профессиональной мобильности, стремящегося к саморазвитию и самосовершенствованию.

2. Основными задачами воспитательной работы являются:

- повышение социального статуса воспитания в ГБПОУ КМК,
- координация и укрепление взаимодействия всех участников воспитательного процесса,
- оказание помощи семье в решении проблем воспитания: организация психолого-педагогического просвещения родителей, усиление роли семьи в воспитании детей,
- повышение профессионального управления воспитательным процессом,
- совершенствование содержания и механизмов нравственного, гражданско-правового, патриотического, художественного, эстетического, трудового и физического воспитания студентов,
- использование отечественных традиций и глубокого уважения к традициям многонациональной культуры, интернационализма и толерантности, современного опыта и инноваций в области воспитания;
- изучение основных социально-психологических потребностей и проблем студентов и педагогов, обеспечение сохранности контингента студентов,

- внедрение передового опыта образовательных учреждений в воспитательную работу ГБПОУ КМК,
- удовлетворение непрерывно растущих и изменяющихся требований потребителя в интересах формирования гармонично развитой, социально активной творческой личности,
- гарантия реализации социальных и личностных компетенций выпускников ГБПОУ КМК в обществе и др.

3. Функции воспитательной работы ГБПОУ КМК:

- определение концепции воспитательной деятельности, обеспечение стратегии её реализации,
- разработка программы и планов воспитательной работы на учебный год, другой нормативной и методической документации,
- координация воспитательной деятельности структур и подразделений ГБПОУ КМК,
- принятие и реализация решений, связанных с оптимизацией воспитательной среды и управлением системой воспитательной деятельности ГБПОУ КМК,
- определение наиболее эффективных форм, методов и способов организации воспитательной работы в ГБПОУ КМК,
- формирование единого воспитательного пространства, единого воспитательного коллектива, организация творческого взаимодействия преподавателей и студентов по обеспечению развития воспитательной среды в ГБПОУ КМК,
- разработка форм, методов и содержания воспитания, адекватных функциям и в соответствии с моделями специалистов, которые готовятся в ГБПОУ КМК, а также используют возможности дополнительного образования,
- обеспечение необходимых условий для самореализации личности, поддержание и развитие учебно-творческих, социально-бытовых инициатив и инновационных идей преподавательского коллектива, не противоречащих Уставу ГБПОУ КМК,
- анализ и дача оценок воспитательной работе отдельных подразделений и общественных объединений ГБПОУ КМК, с учетом их традиций и возможностей,
- создание рабочих групп и оргкомитетов по организации и проведению воспитательных мероприятий в ГБПОУ КМК и за его пределами,
- развитие многоуровневой системы профессиональной подготовки и переподготовки кадров, организующих воспитательную работу со студентами, родителями,
- участие в реализации системы внутриколледжного контроля в процессе воспитательной и внеучебной работы, и др.

3. СОДЕРЖАНИЕ, ОСНОВНЫЕ НАПРАВЛЕНИЯ И ПРИНЦИПЫ ВОСПИТАТЕЛЬНОЙ РАБОТЫ

1. Воспитательная работа в ГБПОУ КМК строится согласно личностно – деятельностному подходу. Лично – деятельностный подход – это системный подход воспитательной работы.

Основными технологиями при личностно-ориентированном и системном подходах к воспитанию являются:

- коллективно-творческие дела (далее – КТД),
- тренинг-общение,
- шоу-технологии,
- групповая проблемная работа (диспуты, дискуссии, обсуждение ситуаций, разработка проектов),
- диалог «Педагог - воспитанник», создание ситуаций успеха и др.

2. Основными направлениями воспитательной работы в ГБПОУ КМК являются:

- планирование и координация работы всех участников воспитательного процесса,
- методическая работа с классными руководителями, преподавателями, молодыми специалистами, родителями и т.д.,
- развитие студенческого самоуправления и совершенствования его информационно-правового обеспечения,
- воспитание образовательной самостоятельности студентов,
- развитие корпоративной культуры и создание единого информационного пространства студенческого сообщества,
- воспитание правовой культуры и законопослушного поведения студентов и профилактика правонарушений, алкоголизма, наркомании, табакокурения, формирование здорового образа жизни в студенческой среде, добросовестного отношения к труду и учебе, культурного уровня,
- воспитание творческой индивидуальности, инициативности личности, коллективизма, социализация личности,
- воспитание патриотизма и формирование активной гражданской позиции студента ГБПОУ КМК,
- воспитание конкурентно-способной личности, нацеленной на самореализацию и творчество, профилактика экстремизма,
- информационное обеспечение студентов по вопросам молодежной политики.

3. Принципами, направленными на развитие социально-активной, образованной, нравственно и физически здоровой личности в современных условиях, являются:

- единство обучения и воспитания,
- субъектность,
- участие студентов в различных видах деятельности ГБПОУ КМК,
- социальное взаимодействие.

4. В соответствии с подходами и принципами воспитания в ГБПОУ КМК осуществляется подбор и совершенствование форм, методов и современных технологий воспитания.

5. Воспитательные технологии – это одно из средств воспитания, последовательная деятельность людей, направленная на решение конкретных педагогических задач и состоит из системы педагогических приемов и техник; всегда имеет результат.

6. В соответствии с функциями воспитательной деятельности используются следующие формы работы:

- индивидуальные (беседы, консультации, обмен мнениями, оказание индивидуальной помощи, совместный поиск решения проблемы и др.)

- групповые (творческие группы, органы студенческого самоуправления, диалоговые формы воспитания: дискуссии, диспуты, дебаты; мультимедийные презентации, проекты)

- коллективные (КТД: конкурсы, концерты, фестивали, акции, соревнования, походы, агитбригады и др.)

7. Современные методы воспитания, используемые в ГБПОУ КМК:

- Методы воздействия на интеллектуальную сферу;
- Методы убеждения через различные формы: беседа, дискуссия и др.;
- Методы воздействия на мотивационную сферу (стимулирование);
- Методы воздействия на эмоциональную сферу (внушение);
- Методы воздействия на сферу саморегуляции (методы коррекции);
- Методы воздействия на волевую сферу: развитие инициативы, уверенности в своих силах.

4. УЧАСТНИКИ ВОСПИТАТЕЛЬНОЙ РАБОТЫ

1. Состав участников воспитательной работы ГБПОУ КМК определен в Приложении №1 к настоящему Положению.

2. Общее руководство деятельностью воспитательной работы в ГБПОУ КМК осуществляет директор, который:

- издает приказы и распоряжения по вопросам воспитательной работы;
- определяет основные направления политики ГБПОУ КМК в сфере воспитательной работы;
- организует взаимодействие с юридическими и физическими лицами, органами власти в вопросах воспитания;
- осуществляет контроль за деятельностью участников воспитательного процесса,
- утверждает планы воспитательной работы,
- и др.

3. Непосредственно организует и координирует воспитательную работу в ГБПОУ КМК заместитель директора по воспитательной работе, который непосредственно подчиняется директору ГБПОУ КМК и:

- организует текущее и перспективное планирование воспитательной работы ГБПОУ КМК,
- обеспечивает воспитательный процесс в ГБПОУ КМК,
- проводит воспитательную работу в ГБПОУ КМК,
- обеспечивает использование и совершенствование методов организации воспитательного процесса и современных образовательных технологий,
- осуществляет контроль за качеством воспитательного процесса (тематический, персональный);
- организует воспитательную, методическую, культурно-массовую, внеаудиторную работу,
- оказывает помощь обучающимся в проведении культурно-просветительских и оздоровительных мероприятий,
- вносит предложения по совершенствованию образовательного процесса ГБПОУ КМК и управления им,
- отвечает за выполнение классными руководителями их обязанностей,

- организует просветительскую работу для родителей (лиц, их заменяющих),
- обеспечивает своевременное составление, утверждение, представление отчетной документации, локальных нормативных актов, регламентирующих воспитательную работу в ГБПОУ КМК,
- выполняет иные функции в соответствии со своими должностными обязанностями.

5. Методическое объединение классных руководителей – является одним из органов системы управления воспитательным процессом ГБПОУ КМК, координирующим научно-методическую и организационную работу классных руководителей ГБПОУ КМК. Действует на основании положения о нём.

Его деятельность способствует изучению творческих основ воспитания, изучению и распространению передового опыта. Объединение создаёт методическую базу воспитательной работы, накапливает методические разработки классных часов и общественных мероприятий по общественной тематике, пополняет новыми разработками методическую копилку ГБПОУ КМК.

6. Руководитель физвоспитания осуществляет воспитательную работу по здоровому образу жизни студентов в форме соревнований, кроссов, эстафет и других форм в соответствии со своими должностными обязанностями.

7. Педагог - организатор осуществляет воспитательную работу по всем направлениям воспитания студентов в форме бесед, встреч, конференций, конкурсов и других форм в соответствии со своими должностными обязанностями.

8. Руководители структурных подразделений, органы управления и самоуправления осуществляют воспитательную работу в соответствии с настоящим Положением, локальными нормативными актами ГБПОУ КМК, регламентирующими их деятельность, своими должностными инструкциями, в тесном взаимодействии с заместителем директора по воспитательной работе.

9. ГБПОУ КМК в рамках воспитательной работы взаимодействует с социальными партнерами: проводятся встречи, диспуты и другие формы работы. Взаимодействие с социальными партнёрами строиться на общественных добровольных началах, посредством заключения соглашений.

5. ОРГАНИЗАЦИЯ ДЕЯТЕЛЬНОСТИ И ДОКУМЕНТООБОРОТ

1. Заместитель директора по воспитательной работе разрабатывает План воспитательной работы ГБПОУ КМК (Приложение №2 к настоящему Положению) в мае-июне текущего года на очередной учебный год. План утверждается директором.

Заместитель директора по воспитательной работе доводит утверждённый План до классных руководителей на совещании и обеспечивается его размещение на официальном интернет-сайте ГБПОУ КМК.

План хранится у заместителя директора по воспитательной работе в папке «Планы».

2. Заведующая отделением разрабатывает планы воспитательной работы отделения по специальностям в двух экземплярах. Планы разрабатываются в августе текущего года на очередной учебный год и утверждается заместителем директора по учебной работе.

Заведующая отделением обеспечивают размещение планов на официальном

интернет-сайте ГБПОУ КМК, один экземпляр плана передают заместителю директора по учебной работе, второй экземпляр хранят на возглавляемом им отделении в папке «Планы».

3. В ГБПОУ КМК ведется следующая документация по воспитательной работе:

- План и журнал работы классного руководителя (в соответствии с положением о классном руководителе ГБПОУ КМК);
- План воспитательной работы общежития (в соответствии с положением о воспитательной работе в общежитии ГБПОУ КМК);
- План о психологической работе в ГБПОУ КМК (в соответствии с положением о психологической работе ГБПОУ КМК);
- План работы социального педагога (в соответствии с положением о социальной работе ГБПОУ КМК);
- План работы методического объединения классных руководителей (в соответствии с положением о Методическом объединении классных руководителей);
- Раздел «воспитательная работа» в плане работы преподавателя, плане работы руководителя физического воспитания, плане работы библиотеки, плане работы актового зала как объекта культуры и др.;
- Анкеты, тестирования, отчеты (классные руководители, психолог, социальный педагог);

4. Многофункциональный центр прикладных квалификаций организует воспитательную работу в соответствии с положением о центре;

5. Библиотека ГБПОУ КМК обеспечивает реализацию прав пользователей на свободный доступ к информации, свободное духовное развитие, приобщение к ценностям национальной и мировой культуры, а также научную и образовательную деятельность, представляет собой центр распространения знаний, духовного и интеллектуального общения, культуры.

6. Отчёт о воспитательной работе ГБПОУ КМК за учебный год (приложение 3 к настоящему положению).

7. Ответственность за разработку, ведение, размещение на официальном интернет-сайте, выполнение планов воспитательной работы несут руководители по направлениям деятельности.

8. Заместитель директора по воспитательной работе осуществляет контроль за исполнением планов.

9. Информационное обеспечение управления и организации воспитательной работы в ГБПОУ КМК осуществляется в двух формах – устной (устные распоряжения, обмен мнениями на совещаниях, выступления и прочее) и письменной (приказы, плановая и отчетная документация, стенные газеты и прочее).

17. Студенты могут получать интересующую их информацию о воспитательной работе ГБПОУ КМК у заместителя директора по воспитательной работе, в структурных подразделениях, органах управления и самоуправления, на стендах, сайте ГБПОУ КМК.

6. ВЗАИМОДЕЙСТВИЕ И ВЗАИМОЗАМЕЛЯЕМОСТЬ

1. Заместитель директора по воспитательной работе осуществляет свою работу совместно с директором и его заместителями,

психологом, социальным педагогом, классными руководителями, председателями цикловых методических комиссий, преподавателями, Студенческим советом ГБПОУ КМК, воспитателем общежития, Студенческим советом общежития ГБПОУ КМК, учебно – воспитательными комиссиями, библиотекой ГБПОУ КМК.

2. ГБПОУ КМК в процессе воспитательной работы взаимодействует с другими общественными и государственными организациями и учреждениями города Кашин, Тверской области и других регионов.

3. В период отсутствия зам. директора по ВР (командировка, отпуск, болезнь и пр.) его обязанности исполняет лицо, назначенное директором в установленном порядке, который приобретает соответствующие права и несет ответственность за надлежащее исполнение обязанностей, возложенных на него в связи с замещением.

7. ПООЩРЕНИЯ, ВЗЫСКАНИЯ, ОТВЕТСТВЕННОСТЬ

1. За успехи, достигнутые в воспитательной работе, её участники могут быть поощрены директором по представлению заместителя директора по воспитательной работе следующим образом:

- объявление благодарности с занесением в личное дело;
- награждение почетными грамотами, дипломами;
- материальное стимулирование, премии и ценные подарки.

2. За нарушение дисциплины участники воспитательной работы могут быть привлечены директором к дисциплинарной ответственности и на них могут быть наложены взыскания (предупреждения, выговор и др).

3. Ответственность за качество воспитательной работы несет заместитель директора по воспитательной работе.

8. МАТЕРИАЛЬНОЕ ОБЕСПЕЧЕНИЕ ВОСПИТАТЕЛЬНОЙ РАБОТЫ

8.1. Материальное обеспечение воспитательной работы в ГБПОУ КМК складывается из бюджетных и внебюджетных средств.

8.2. Формы материального стимулирования воспитательной работы студентов отражены в Положении о стипендиальном обеспечении и других формах материального стимулирования и социальной поддержки студентов.

8.3. Поощрение преподавателей и других сотрудников осуществляется на основании представлений руководителей структурных подразделений в соответствии с локальными нормативными актами ГБПОУ КМК.

9. КОНТРОЛЬ ЗА ВОСПИТАТЕЛЬНОЙ РАБОТОЙ

9.1. Контроль за воспитательной работой в ГБПОУ КМК осуществляет директор.

10. НОРМАТИВНЫЕ ДОКУМЕНТЫ

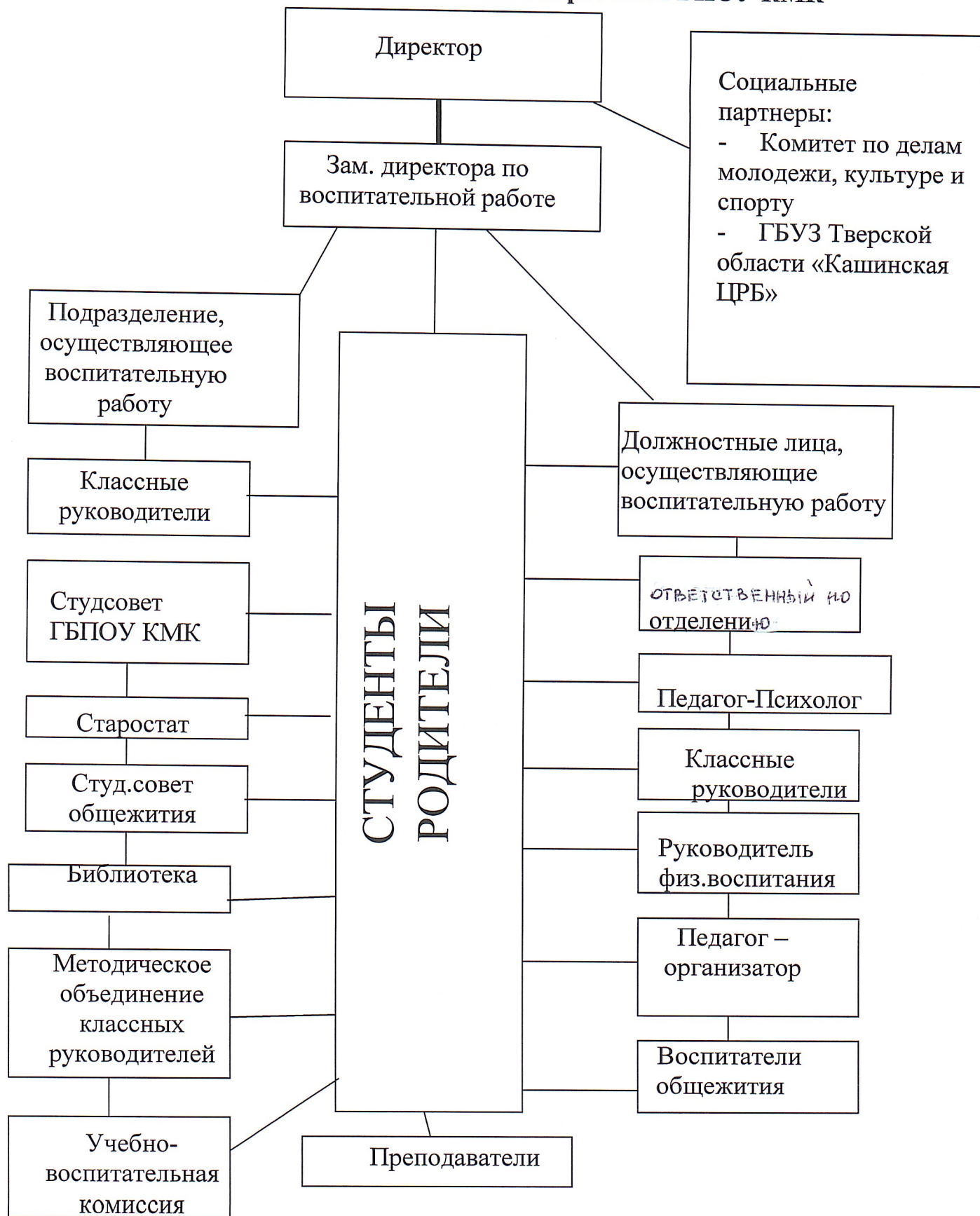
1. Конституция Российской Федерации 2020 г.;
2. Федеральный закон от 29 декабря 2012 г. №273-ФЗ «Об образовании в Российской Федерации»;
3. Распоряжение Правительства РФ от 29 декабря 2019 г. №2765-р

- «Концепция Федеральной целевой программы развития образования на 2020 - 2025 годы»;
4. Закон Тверской области от 17 июля 2013 г. №60-ЗО «О регулировании отдельных вопросов в сфере образования в Тверской области»;
 5. Устав ГБПОУ «Кашинский медицинский ГБПОУ КМК», 2017 г.

11. ЗАКЛЮЧИТЕЛЬНЫЕ ПОЛОЖЕНИЯ

1. Настоящее Положение обязательно к применению для заместителя директора по воспитательной работе, ~~ответств. по отделению~~, классных руководителей, воспитателей общежития, педагога-психолога, педагога - организатора, руководителя физ. воспитания, Студенческого совета ГБПОУ КМК, Студенческого совета общежития.
2. Положение рассмотрено Общим собранием работников и обучающихся ГБПОУ КМК, согласовано Советом ГБПОУ КМК.
3. Положение вступает в силу с момента его утверждения директором ГБПОУ КМК и действует до замены на новое или отмены, вводится в действие приказом директора ГБПОУ КМК.
4. Ответственность за надлежащее исполнение требований настоящего Положения возлагается на директора ГБПОУ КМК.
5. Положение изготовлено в одном экземпляре, который хранится в приёмной ГБПОУ КМК.
6. Положение размещено на официальном интернет-сайте ГБПОУ КМК.
7. Признать утратившим силу Положение о воспитательной работе, утвержденного 02.09. 2016 года.

Участники воспитательной работы ГБПОУ КМК



Приложение №2 к Положению о
воспитательной работе ГБПОУ
«Кашинский медицинский колледж»

«УТВЕРЖДАЮ»
Директор _____ /А.В. Шалобасов /
« _____ » _____ 20_г.
М.П.

План воспитательной работы
ГБПОУ «Кашинский медицинский колледж» на ____ / _____ учебный
год

№п/п	Мероприятие	Сроки выполнения	Ответственные

Зам. директора по ВР __/

Согласовано:

Председатель Студсовета
ГБПОУ «Кашинский медицинский колледж»

__/

Приложение №3 к Положению о
воспитательной работе ГБПОУ
«Кашинский медицинский колледж»

УТВЕРЖДАЮ

Директор _/ _/

М.П.

РАССМОТРЕНО

Педагогический совет

ГБПОУ «Кашинский медицинский колледж»

протокол № от 20 г.

**Отчёт об итогах воспитательной работы
ГБПОУ «Кашинский медицинский ГБПОУ КМК» за _/ _/ учебный год**

**Заместитель директора
по воспитательной работе _/ _/**